

SCHULDNERATLAS 2022

ANALYSE DER REGION MÜNSTERLAND

Eine Untersuchung der

Creditreform Boniversum GmbH und der
microm Micromarketingsysteme und **Consult GmbH** sowie
Creditreform Münster Riegel & Riegel KG
Sentmaringer Weg 21, 48151 Münster
Telefon 0251 5353-114
presse@muenster.creditreform.de

Inhalt der Presseinformation

	SEITE
1 DATENBASIS SCHULDNERATLAS	3
2 MÜNSTERLAND: TRENDS KOMPAKT	4
3 SCHULDNERATLAS MÜNSTERLAND	5-10
3.1 AKTUELLE WERTE 2022	5-7
3.2 DIE ENTWICKLUNG 2013 BIS 2022	8-9
3.3 ÜBERSCHULDUNGSINTENSITÄT	9-10
4 ALTERSSTRUKTUR UND GESCHLECHT DER SCHULDNER	10-12
5 AUSBLICK	12

1 Datenbasis SchuldnerAtlas

Der SchuldnerAtlas Münsterland untersucht, wie sich die Überschuldung privater Verbraucher in der Region Münsterland kleinräumig verteilt und entwickelt. Er ermöglicht die Erkennung von „Schuldner-Brennpunkten“. Ziel ist es, Überschuldung in diesem Wirtschaftsraum aufzudecken und darüber aufzuklären.

Definition Überschuldung

Überschuldung liegt dann vor, wenn ein Schuldner die Summe seiner fälligen Zahlungsverpflichtungen auch in absehbarer Zeit nicht begleichen kann und ihm weder Vermögen noch andere Kreditmöglichkeiten zur Verfügung stehen. Oder kurz: Die zu leistenden monatlichen Gesamtausgaben die Einnahmen übersteigen.

Mit Hilfe der Schuldnerquoten, d. h. dem Anteil der Personen mit sogenannten Negativmerkmalen im Verhältnis zu allen Personen ab 18 Jahren, kann Überschuldung in ihrer geographischen Verteilung bis hin auf die Ebene von Straßenabschnitten dargestellt werden.

$$\text{Schuldnerquote} = \frac{\text{überschuldete Personen}}{\text{alle Personen ab 18 Jahren}}$$

Unterscheidung der Negativmerkmale

Die Negativmerkmale setzen sich zusammen aus den aktuell vorliegenden juristischen Sachverhalten (Daten aus den amtlichen Schuldnerverzeichnissen – früher: Haftanordnung und Eidesstattliche Versicherung – und Privatinsolvenzen), unstrittigen Inkasso-Fällen von Creditreform gegenüber Privatpersonen und nachhaltigen Zahlungsstörungen. Nachhaltige Zahlungsstörungen werden in einer Minimaldefinition abgegrenzt durch den Tatbestand von mindestens zwei, meist aber mehreren vergeblichen Mahnungen mehrerer Gläubiger. Die Speicherung der Daten ist durch die EU-Datenschutzgrundverordnung (EU-DSGVO), Art. 6, Abs. 1f geregelt.

Datenquelle

Die vorliegende Analyse basiert auf den Daten und Karten der Creditreform Tochterfirmen Creditreform Boniversum GmbH und microm Micromarketing-Systeme und Consult GmbH (beide Neuss).

Schuldenquotendarstellung in Ampelfarben

Der SchuldnerAtlas bildet die Schuldnerquote in Form einer Ampelschaltung ab. Grün gezeichnete Gebiete haben eine sehr niedrige Schuldnerquote, gelb kennzeichnet eine erhöhte Schuldnerquote und in roten Gebieten ist die Schuldnerdichte sehr hoch.

Schuldneranteil in Prozent auf PLZ-Ebene	
■	0 bis unter 6
■	6 bis unter 7
■	7 bis unter 8
■	8 bis unter 9
■	9 bis unter 10
■	10 bis unter 11
■	11 bis unter 12
■	12 bis unter 14
■	14 und größer

2 Münsterland: Trends kompakt

Überschuldung nimmt 2022 weiter ab			
	Basiswerte	Abweichungen	
Überschuldete Personen	94.600	-6.600 Fälle	-6,5%
Überschuldungsquote	7,01%	-0,49 Punkte	
Personen mit harten Negativmerkmalen	51.700	-3.700 Fälle	-6,7%
Personen mit weichen Negativmerkmalen	42.900	-2.900 Fälle	-6,3%
Frauen	35.400	-2.600 Fälle	-6,8%
Überschuldungsquote	5,13%	-0,38 Punkte	
Männer	55.500	-4.500 Fälle	-7,5%
Überschuldungsquote	8,40%	-0,70 Punkte	
bis unter 30 Jahre	13.100	-1.500 Fälle	-10,3%
Überschuldungsquote	5,33%	-0,52 Punkte	
30 bis 39 Jahre	21.400	-1.300 Fälle	-5,7%
Überschuldungsquote	10,59%	-0,74 Punkte	
40 bis 49 Jahre	19.600	-1.000 Fälle	-4,9%
Überschuldungsquote	10,14%	-0,30 Punkte	
50 bis 59 Jahre	17.700	-1.300 Fälle	-6,8%
Überschuldungsquote	6,58%	-0,40 Punkte	
60 bis 69 Jahre	11.000	- 200 Fälle	-1,8%
Überschuldungsquote	5,38%	-0,28 Punkte	
ab 70 Jahre	5.500	- 100 Fälle	-1,8%
Überschuldungsquote	2,34%	-0,06 Punkte	

absolute Zahlen wurden auf volle Hundert gerundet

3 SCHULDNERATLAS MÜNSTERLAND

AKTUELLE LAGE

Die Welt befindet sich im Krisenmodus. Im Winter wird die nächste Welle der Corona-Pandemie erwartet und die Folgen des russischen Angriffskriegs gegen die Ukraine lassen die Wirtschaft erneut in die Knie gehen.

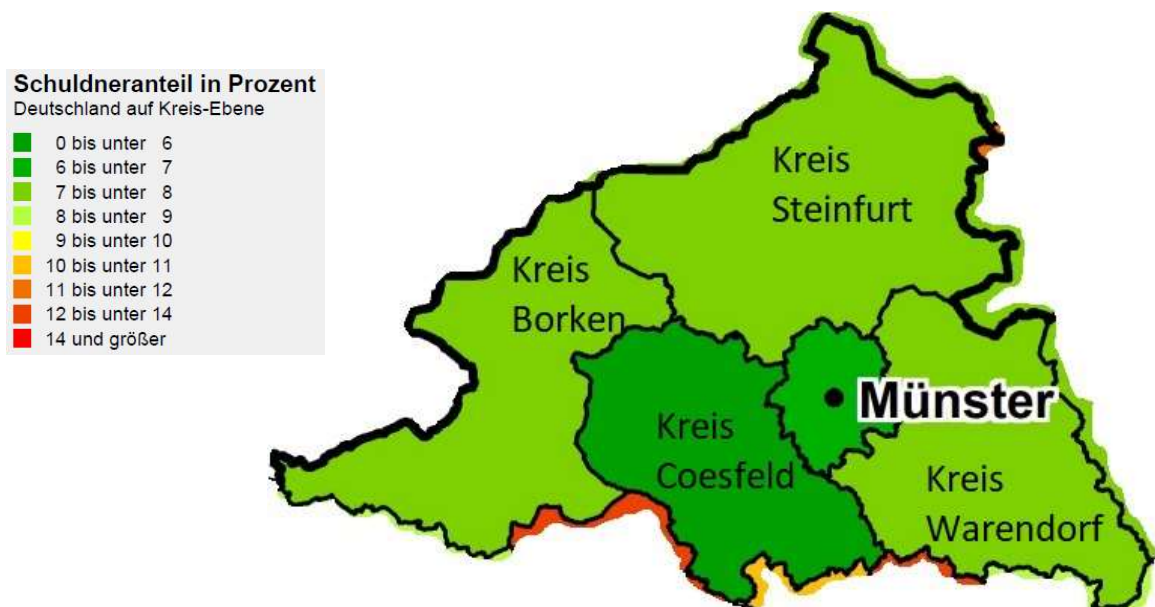
Staatliche Hilfsprogramme, pandemie-bedingte Einschränkungen der Konsummöglichkeiten sowie Konsumverzicht und Ausgabenvorsicht der Verbraucher hatten die Zahl der Überschuldungsfälle in Deutschland auf einen neuen Tiefstand gedrückt. Dies hatte bereits der letzte SchuldnerAtlas gezeigt.

3.1 AKTUELLE WERTE 2022

2022 ist die Zahl überschuldeter Verbraucher in Deutschland nochmals um rund 270.000 Fälle zurückgegangen. Das Münsterland ist an diesem Rückgang mit 6.600 Fällen beteiligt. Die Überschuldungsquote sinkt erneut um fast einen halben Punkt für Deutschland auf 8,48 Prozent und für das Münsterland auf 7,01 Prozent.

Zum Stichtag 31.10.2022 wurden 94.643 Schuldner im Münsterland gezählt.

Alle Kreise sowie die kreisfreie Stadt Münster verzeichnen einen Rückgang bei der Schuldnerquote. Auch auf Postleitzahlenebene bestätigt sich dieser Trend fast durchgängig. Nur in Lotte (+0,02 Prozentpunkte auf 9,12 Prozent) und Wadersloh (+0,12 Prozentpunkte auf 5,40 Prozent) verdichtete sich die Überschuldung der Verbraucher geringfügig.



Auf unserer neunteiligen Farbskala der Überschuldung verzeichnen wir daher unverändert für das Münsterland ausschließlich eine Einstufung in die „grünen“ Klassen 2 bis 3, die eine geringe Schuldnerdicht ausweisen.

Der Kreis Coesfeld glänzt mit 5,75 Prozent wie gewohnt mit der geringsten Schuldnerdichte. Platz zwei belegen die Verbraucher der kreisfreien Stadt Münster. Mit 6,57 Prozent ist die Überschuldung auch hier nur gering. Dicht beieinander liegen die Überschuldungsquoten in den Kreisen Warendorf (7,36 Prozent), Borken (7,39 Prozent) und Steinfurt (7,42 Prozent).

Auf Kreisebene sinkt die Schuldnerquote in der kreisfreien Stadt Münster nicht nur in unserer Region am deutlichsten. Mit minus 0,93 Prozent ist das der stärkste Rückgang bei der Schuldnerquote in ganz Deutschland. Für die Kreise unserer Region errechnet sich jeweils nur ein Rückgang um rund 0,4 Prozentpunkte.

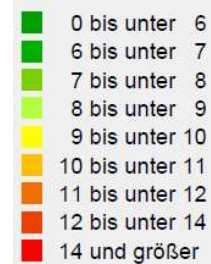
Die meisten Schuldner des Münsterlandes wohnen nach wie vor im Kreis Steinfurt, wo gut 27.200 Schuldner registriert wurden.

Tab. 1: Schuldner im Münsterland

	Schuldnerquote		Anzahl der Schuldner	
	2021	2022	2021	2022
Stadt Münster	7,50%	6,57%	20.125	17.681
Kreis Borken	7,78%	7,39%	23.558	22.425
Kreis Coesfeld	6,14%	5,75%	11.178	10.484
Kreis Steinfurt	7,78%	7,42%	28.554	27.272
Kreis Warendorf	7,77%	7,36%	17.764	16.781
Münsterland gesamt	7,50	7,01	101.179	94.643

Quelle: Creditreform Boniversum GmbH und microm Micromarketing-Systeme und Consult GmbH

Schuldneranteil in Prozent
Deutschland auf Kreis-Ebene



Im Ranking um die niedrigsten und höchsten Überschuldungsquoten des Münsterlandes auf Postleitzahlenebene hat sich kaum etwas verändert. Unter den Tops der Region mit einer sehr geringen Überschuldungsdichte von weniger als 5 Prozent sind mit den PLZ-Gebieten 48149, 48145 und 48151 drei Stadtbereiche von Münster vertreten sowie erneut Billerbeck, Wettringen und Havixbeck.

Tab. 2: TOPs der Region

TOPs (Quote 2022 < 4,50%)										
PLZ	Ort	2014	2015	2016	2017	2018	2019	2020	2021	2022
48149	Münster	4,72	4,95	4,96	4,71	4,72	4,75	4,50	4,25	3,88
48145	Münster	5,45	5,55	5,50	5,77	5,80	5,72	5,47	4,72	4,21
48727	Billerbeck	5,60	5,46	5,34	5,90	5,93	5,54	5,53	4,70	4,29
48493	Wettringen	5,44	5,32	4,92	5,03	5,29	5,20	5,23	4,77	4,30
48329	Havixbeck	5,60	5,73	5,08	5,58	5,62	5,63	5,54	4,79	4,40
48151	Münster	6,24	6,16	5,91	5,89	5,88	6,05	5,93	5,20	4,49

Schuldnerquoten in Prozent

Ahlen, Gronau und Rheine, aber auch Münsters Nord-Osten (PLZ 48157, 48159) sind unverändert im Negativranking vertreten und weisen eine hohe Schuldnerdichte von mehr als 10 Prozent bei den volljährigen Einwohnern aus.

Tab. 3: FLOPs der Region

FLOPs (Quote 2022 >= 10,00 %)										
PLZ	Ort	2014	2015	2016	2017	2018	2019	2020	2021	2022
59229	Ahlen	15,65	15,78	15,82	16,20	16,38	16,76	15,93	14,39	13,63
48599	Gronau	13,01	13,05	13,19	13,15	13,15	13,62	13,59	12,69	12,10
48429	Rheine	13,64	13,59	13,64	13,56	13,38	13,22	12,92	11,94	11,56
48157	Münster	13,75	13,79	13,99	14,23	14,35	14,69	14,34	13,03	11,44
48159	Münster	13,82	13,92	13,6	13,46	13,53	13,52	13,25	11,85	10,34
59227	Ahlen	10,83	11,00	10,68	10,76	10,80	10,80	11,18	10,12	10,00

Schuldnerquoten in Prozent

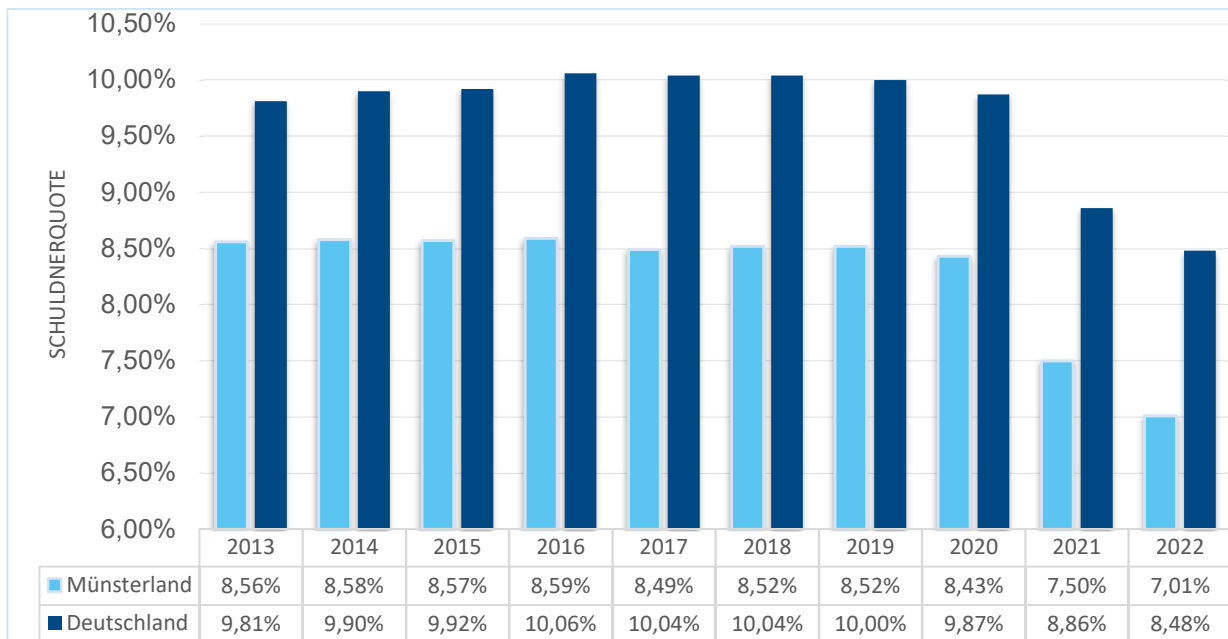
Um die höchste Schuldnerquote des Münsterlandes in Relation zu sehen: Ahlen (59229) liegt mit einer Schuldnerquote von 13,63 Prozent deutlich unter der höchsten Quote in ganz Deutschland, die sich für Bremerhaven auf 19,70 Prozent errechnet.

Am deutlichsten gelichtet hat sich die Überschuldungsdichte auf Postleitzahlenebene in Münsters Zentrum im Stadtgebiet 48143 um minus 1,94 Prozentpunkte auf 7,73 Prozent, aber auch Münsters „Sorgenkinder“, der Nordosten der Stadt, mit den Stadtteilen Kinderhaus, Sprakel, Coerde Gelmer und Handorf verzeichnet einen erfreulich starken Rückgang bei der Schuldnerquote um minus 1,59 Prozentpunkte im Postleitzahlenbereich 48157 und minus 1,51 Prozentpunkte im PLZ-Bereich 48159.

3.2 DIE ENTWICKLUNG VON 2013 BIS 2022

Der Langzeitvergleich der Entwicklung der Schuldnerdichte im Münsterland und in Relation gestellt zu den Zahlen für Gesamtdeutschland, verdeutlicht noch einmal, dass die Überschuldungsproblematik in unserer Region seit Jahren vergleichsweise harmlos ist. Seit Beginn der Aufzeichnungen liegt die Schuldnerquote des Münsterlandes deutlich unter dem deutschlandweiten Wert, wobei die Trendlinie gleich verläuft.

Langzeitchart 1: Entwicklung der Schuldnerquote in Deutschland und im Münsterland



Die Betrachtung der letzten zehn Jahre auf Kreisebene zeigt, dass alle Münsterlandregionen dauerhaft unter dem Bundesdurchschnitt liegen, wobei die Schuldnerquote seit Beginn der Pandemie einen rückläufigen Trend aufzeigt.

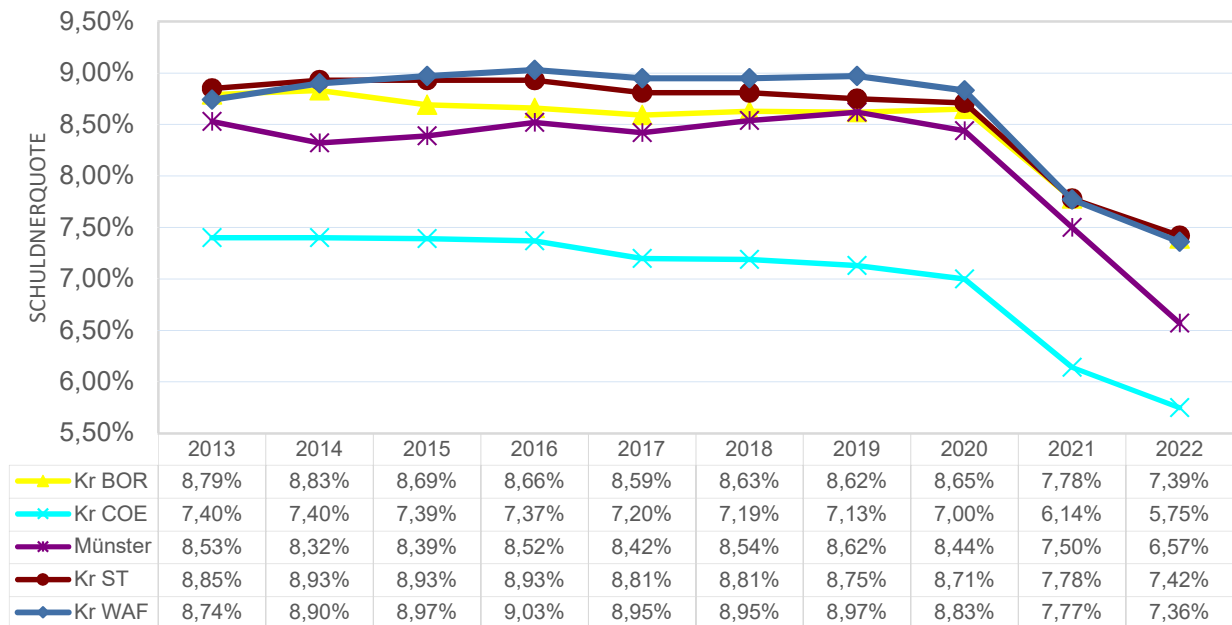
Sicher haben die staatlichen Hilfsmaßnahmen wie der steuerfreie Coronabonus, das 9-Euro-Ticket oder die Energiepauschale zu dieser Entwicklung beigetragen, aber auch die erhöhte Ausgabenvorsicht der Verbraucher aufgrund der unsicheren weiteren preislichen Entwicklungen insbesondere seit der Energiekrise hat diesen Trend gestützt.

Die Rangordnung der Schuldnerquote im Langzeitchart zeigt, dass der Kreis Warendorf, für den sich seit 2015 die höchste Schuldnerquote auf Kreisebene für das Münsterland errechnet hatte, in diesem Jahr vom Kreis Steinfurt im Negativranking abgelöst wird.

Sehr deutlich ist der Positivtrend seit 2020 für die Stadt Münster zu erkennen.

Der Kreis Coesfeld bleibt außer Konkurrenz deutlich der Kreis in unserer Region mit der niedrigsten Überschuldungsproblematik.

Langzeitchart 2: Entwicklung der Schuldnerquoten im Münsterland auf Kreisebene



3.3 ÜBERSCHULDUNGSINTENSITÄT

Die Betrachtung der Überschuldungsintensität sagt etwas darüber aus, wie tief die Schuldner im Schuldensumpf stecken. Schuldner mit einer geringen Überschuldungsintensität haben eine realistische Chance, in absehbarer Zeit der Schuldenspirale zu entkommen, sofern sie ihr Verhalten ändern.

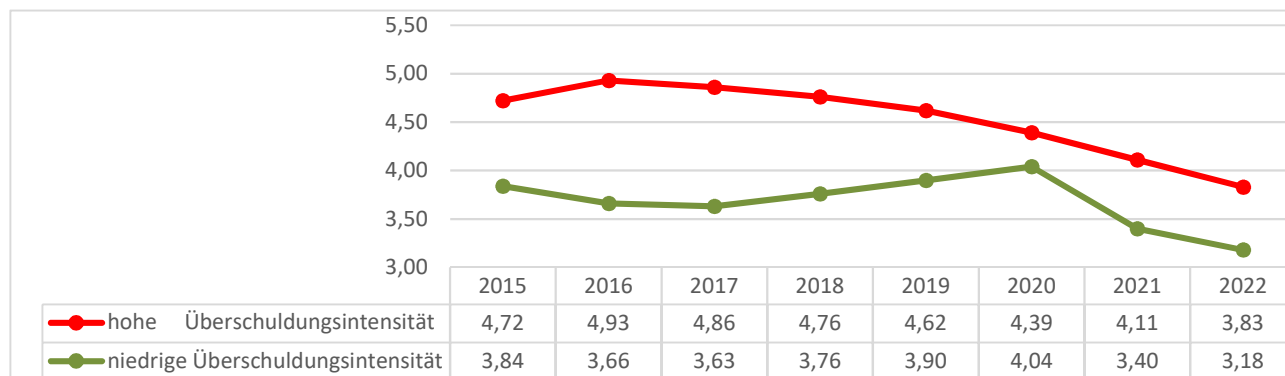
Den Schuldnern mit einer hohen Überschuldungsintensität, also Negativmerkmalen mit juristischen Sachverhalten, steht ein längerer Weg bevor, in dem sie zunächst umdenken, ihr Verhalten ändern und ihre Finanzkompetenz über einen längeren Zeitraum, der sogenannten Wohlverhaltensperiode, immer wieder unter Beweis stellen müssen.

Im Langzeitchart 3 ist folgender Trend sichtbar: Seit 2016 nimmt der Anteil der Schuldner mit harten Überschuldungsmerkmalen ab, wohingegen die Zahl der Schuldner mit weichen Überschuldungsmerkmalen stetig zunimmt. Seit 2021 gehen erstmalig sowohl die Fälle von hoher als auch von geringer Überschuldungsintensität zurück. Das entspricht auch dem deutschlandweiten Trend. Offensichtlich waren die während der Corona-Pandemie angesparten Rücklagen von vielen Verbrauchern zur Schuldentilgung und zur Entschuldung genutzt worden.

Die „harte Überschuldung“ sinkt in ähnlicher Weise wie im letzten Jahr, hingegen geht die „weiche Überschuldung“ weniger stark zurück als noch in 2021. Dies könnte als erstes Signal für eine Trendwende eingestuft werden. Die steigenden Lebenshaltungs- und Energiekosten bringen scheinbar schon jetzt wieder erste Verbraucher in finanzielle Nöte und führen so zu nachhaltigen Zahlungsstörungen.

Somit ist davon auszugehen, dass sich die wirtschaftliche Lage der Verbraucher in naher Zukunft aufgrund der aktuellen Herausforderungen und Unsicherheiten wieder verschlechtern wird und spätestens mittelfristig auch die harten Negativmerkmale wieder zunehmen werden.

Langzeitchart 3: Entwicklung der Überschuldungsintensität *) der Schuldner im Münsterland



*) Hohe Überschuldungsintensität: hohe Anzahl von miteinander verknüpften Negativmerkmalen, meist juristische Sachverhalte und unstrittige Inkasso-Fälle, zudem oft nachhaltige Zahlungsstörungen / geringe Überschuldungsintensität: eher niedrige Anzahl von Negativmerkmalen, oft auch so genannte nachhaltige Zahlungsstörungen (Minimaldefinition abgegrenzt durch den Tatbestand von mindestens zwei, meist aber mehreren vergeblichen Mahnungen mehrerer Gläubiger).

4 Altersstruktur und Geschlecht der Schuldner

Die Analyse der Überschuldungsentwicklung nach Geschlechtszugehörigkeit und Alter hat bereits vor Jahren zwei generelle Ergebnistrends identifiziert: Überschuldung wird älter und Überschuldung ist „Männersache“.

Aber der aktuelle Positivtrend bei der Überschuldung spiegelt sich auch hier wieder. So ist die Schuldnerquote sowohl bei den Männern als auch bei den Frauen rückläufig.

5,13 Prozent der weiblichen Verbraucher und 8,40 Prozent der männlichen Verbraucher sind überschuldet. In absoluten Zahlen sind das im Münsterland rund 35.400 Frauen und 55.500 Männer.

Das Verhältnis überschuldeter Frauen zu überschuldeten Männern wird auf Kreisebene bestätigt.

Tab. 4: Schuldnerquoten in den Kreisen nach Geschlecht

	Schuldnerquoten							
	männlich				weiblich			
	2019	2020	2021	2022	2019	2020	2021	2022
Münster, Stadt	11,34	10,90	9,76	8,43	5,73	5,70	5,00	4,46
Borken	10,48	10,33	9,26	8,68	6,61	6,58	5,84	5,53
Coesfeld	8,79	8,45	7,43	6,9	5,41	5,33	4,57	4,22
Steinfurt	10,46	10,28	9,16	8,63	6,87	6,72	5,89	5,58
Warendorf	11,11	10,71	9,38	8,83	6,75	6,64	5,81	5,42
Münsterland	10,52	10,24	9,10	8,40	6,36	6,28	5,51	5,13
Deutschland	12,46	12,27	11,07	10,56	7,65	7,58	6,75	6,48

Angaben in Prozent

Der Rückgang der Überschuldungslage zieht sich durch alle Altersklassen. Besonders jüngere Personengruppen (bis 39 Jahre) konnten sich 2022 aus der Überschuldung befreien, da ihre Überschuldungsintensität (Dauer und Volumen der Überschuldung) weniger ausgeprägt ist als bei älteren überschuldeten Verbrauchern.

Unverändert ist aber das Risiko, in die Überschuldung zu rutschen, im Alter von 30 bis 49 Jahren am größten. Im Alter der Familiengründung entfällt häufig ein Gehalt und gleichzeitig ziehen die Kosten an. So ist es nicht überraschend, dass in dieser Altersklasse mehr als jeder Zehnte im Münsterland mit seinem Geld nicht auskommt. Ab dem Alter von 50 Jahren sinkt der Anteil der Schuldner dann wieder.

Tab. 5: Schuldnerquoten nach Altersgruppen im Münsterland 2015 - 2022:

Schuldner	unter 30	30 - 39	40 - 49	50 - 59	60 - 69	ab 70	Gesamt
Schuldnerquoten: Gesamt							
2015	6,39	11,84	9,00	8,74	6,89	2,37	8,57
2016	6,37	12,18	9,42	8,62	6,96	2,40	8,59
2017	6,20	12,17	9,71	8,44	6,72	2,55	8,49
2018	6,30	12,35	10,13	8,28	6,58	2,68	8,52
2019	6,30	12,41	10,49	8,10	6,59	2,81	8,52
2020	6,36	12,20	10,89	7,81	6,47	2,96	8,43
2021	5,85	11,33	10,44	6,98	5,66	2,40	7,50
2022	5,33	10,59	10,14	6,58	5,38	2,34	7,01
<i>Abw. 2021/22</i>	<i>-0,52</i>	<i>-0,74</i>	<i>-0,30</i>	<i>-0,40</i>	<i>-0,28</i>	<i>-0,06</i>	<i>-0,49</i>
<i>Abw. 2015/22</i>	<i>-1,06</i>	<i>-1,25</i>	<i>+1,14</i>	<i>-2,16</i>	<i>-1,51</i>	<i>-0,03</i>	<i>-1,56</i>

Angaben in Prozent

Im Langzeitvergleich 2015/2022 nimmt die Zahl junger Schuldner bis 39 Jahre und dann wieder im Alter von 50 bis 69 deutlich ab. Demgegenüber steigt die Schuldnerdichte deutlich in der Altersklasse 40 bis 49 Jahre.

Die geringste Abnahme weist die älteste Überschuldungsgruppe auf. Die Zahl überschuldeter Personen ab 70 Jahre ist zum zweiten Mal in Folge, wenn auch nur unterdurchschnittlich stark, gesunken um minus 0,06 Prozentpunkte auf 2,34 Prozent.

Tab. 6: Schuldnerquoten nach Altersgruppen Münsterland/Deutschland 2015 - 2022:

Schuldner	unter 30	30 - 39	40 - 49	50 - 59	60 - 69	ab 70	Gesamt
Schuldnerquoten: Gesamt							
Münsterland	5,33	10,59	10,14	6,58	5,38	2,34	7,01
Deutschland	6,65	14,12	12,52	8,89	7,06	3,07	8,48

Schuldner	unter 30	30 – 39	40 – 49	50 – 59	60 – 69	ab 70	Gesamt
Schuldnerquoten: Gesamt							
Münster, Stadt	4,14	8,39	9,99	6,88	5,94	2,45	6,57
Kreis Borken	5,64	11,13	10,34	6,77	5,73	2,67	7,39
Kreis Coesfeld	4,86	8,68	8,15	5,34	4,51	2,16	5,75
Kreis Steinfurt	6,44	12,26	10,65	6,55	5,38	2,14	7,42
Kreis Warendorf	5,63	11,85	10,76	7,11	5,15	2,31	7,36

5 Ausblick

Die vorliegenden positiven Überschuldungsdaten für die Jahre 2021/2022 dürfen nicht darüber hinwegtäuschen, dass die deutsche Gesellschaft auch aus der Perspektive der Überschuldungsforschung vor einer „Zeitenwende“ steht.

Nicht nur Deutschland sieht sich innerhalb kürzester Zeit mit zwei großen und historisch einmaligen Krisen konfrontiert: der Corona-Pandemie und dem russischen Angriffskrieg gegen die Ukraine. In Verknüpfung führen beide zu einer dramatischen Belastung der finanziellen Möglichkeiten der deutschen Bevölkerung. So setzen galoppierende Energiepreise private Haushalte zunehmend unter finanziellen Druck, da sie die explodierenden Kosten für Heizen, Warmwasser und Strom (sowie Mobilität) kaum noch werden bezahlen können. Zugleich ist der Anteil derjenigen Verbraucher in Deutschland, die regelmäßig etwas (an)sparen konnten, von 70 Prozent im Jahr 2020 auf mittlerweile nur noch 50 Prozent gesunken. Dabei gerät auch zunehmend die Mitte der Gesellschaft unter Druck.

Aber auch weitere Überschuldungsrisiken zeigen sich in Folge der Energiepreiskrise, die die finanziellen Handlungsspielräume der Verbraucher verkleinern: Banken und Sparkassen in Deutschland haben ihre Zinsen für Dispo und Überziehung angezogen und die Verbraucher nutzen wieder vermehrt Ratenkredite, die die Überschuldungsgefährdung der Nutzer deutlich ansteigen lässt.

Trotz des aktuell positiven Trends ist daher zu erwarten, dass die Überschuldungszahlen in den nächsten Monaten deutlich steigen werden.

Münster, 15.11.2022

Creditreform im Münsterland

Über Creditreform

Mit der weltweit größten Datenbank über deutsche Unternehmen, mehr als 165.000 Unternehmensmitgliedern, einem Netz von 175 Geschäftsstellen in Europa und über 4.500 Mitarbeitern gehört Creditreform zu den führenden internationalen Anbietern von Wirtschaftsinformationen und Inkassodienstleistungen. 1879 als Wirtschaftsauskunftei in Mainz gegründet, bietet Creditreform heute ein umfassendes Spektrum an integrierten Finanz- und Informationsdienstleistungen zum Gläubigerschutz. Mit aktuellen Bonitätsauskünften über Firmen und Privatpersonen und einem professionellen, effizienten Forderungs- und Risikomanagement gibt Creditreform Unternehmen Sicherheit beim Auf- und Ausbau ihrer Geschäftsbeziehungen.

www.creditreform.de/muenster

Die **Creditreform Boniversum GmbH** wurde 1997 als Konsumenten-Auskunftei gegründet, hat ihren Sitz in Neuss und ist ein Tochterunternehmen der Creditreform AG.

Die Boniversum-Datenbank umfasst positive und negative Zahlungserfahrungen mit privaten Verbrauchern von Boniversum-Poolteilnehmern, Gerichtsdaten aus öffentlichen Schuldnerverzeichnissen, Inkassodaten von Creditreform zu unstrittigen laufenden oder abgeschlossenen Verfahren sowie weitere risikorelevante Verbraucherinformationen.

www.boniversum.de

Microm, ebenfalls ein Unternehmen der Creditreform-Gruppe, ist Anbieter für Consumer Marketing im deutschsprachigen Raum mit Hauptsitz in Neuss und Niederlassungen in der Schweiz und Österreich.

Die Schwerpunkte der Geschäftstätigkeiten liegen auf Kunden- und Marktstrukturanalysen sowie der Optimierung von Maßnahmen für ein innovatives Zielgruppenmarketing.

Unter Einbeziehung aktueller Marktforschungsergebnisse liefert microm soziodemographische, psychographische und (micro-)geographische Merkmale, wie Konsumverhalten, Lebenseinstellungen, Wertvorstellungen und Lebensstil der Verbraucher.

www.microm.de

Quellen:

Verband der Vereine Creditreform e.V., SchuldnerAtlas Deutschland 2022